

PUNKAL Aidun Karjamaantie arkeologinen valvonta 2015



Teemu Tiainen



Tilaaaja: Punkalaitumen kunta

Sisältö

Perustiedot	2
Kartat	3
Valvonta	6
Tulos	7
Lähteet	7
Kuvia	8

Kansikuva: Tutkimusalueen koillislaita ennen kaivutöiden aloittamista. Lounaaseen.

Perustiedot

Alue: Punkalaidun Karjamaantie (mjrek 1000024439) nimellä tunnettu *mahdollinen muinaisjäännös* Karjamaantien laidassa, lähellä Vammalantien risteystä.

Tarkoitus: Suorittaa arkeologinen valvonta rakennettavan vesihuoltolinjan ennalta määrätysissä kohdassa, v. 2013 havaitun autoituneen talotontin liepeillä..

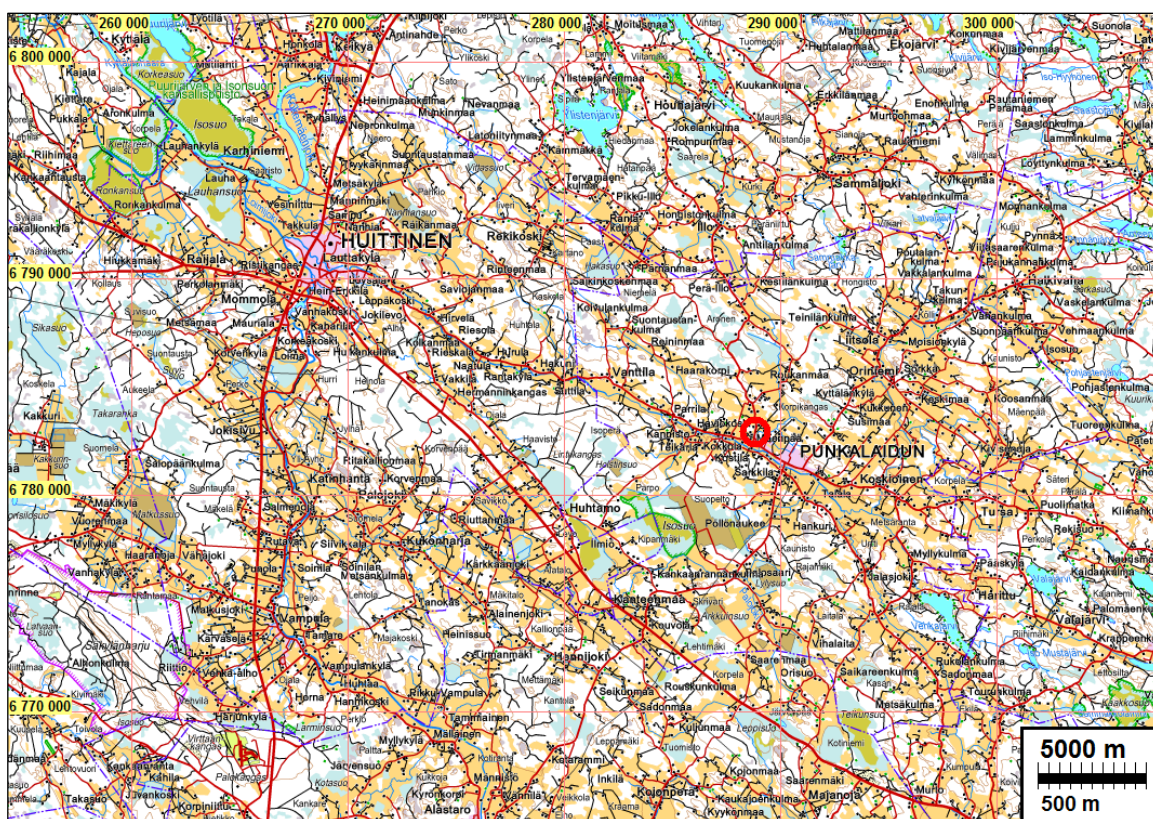
Työaika: Maastotyö 24.2.2015.

Tekijät: Mikroliitti Oy: Teemu Tiainen.

Kustantaja: Punkalaitumen kunta.

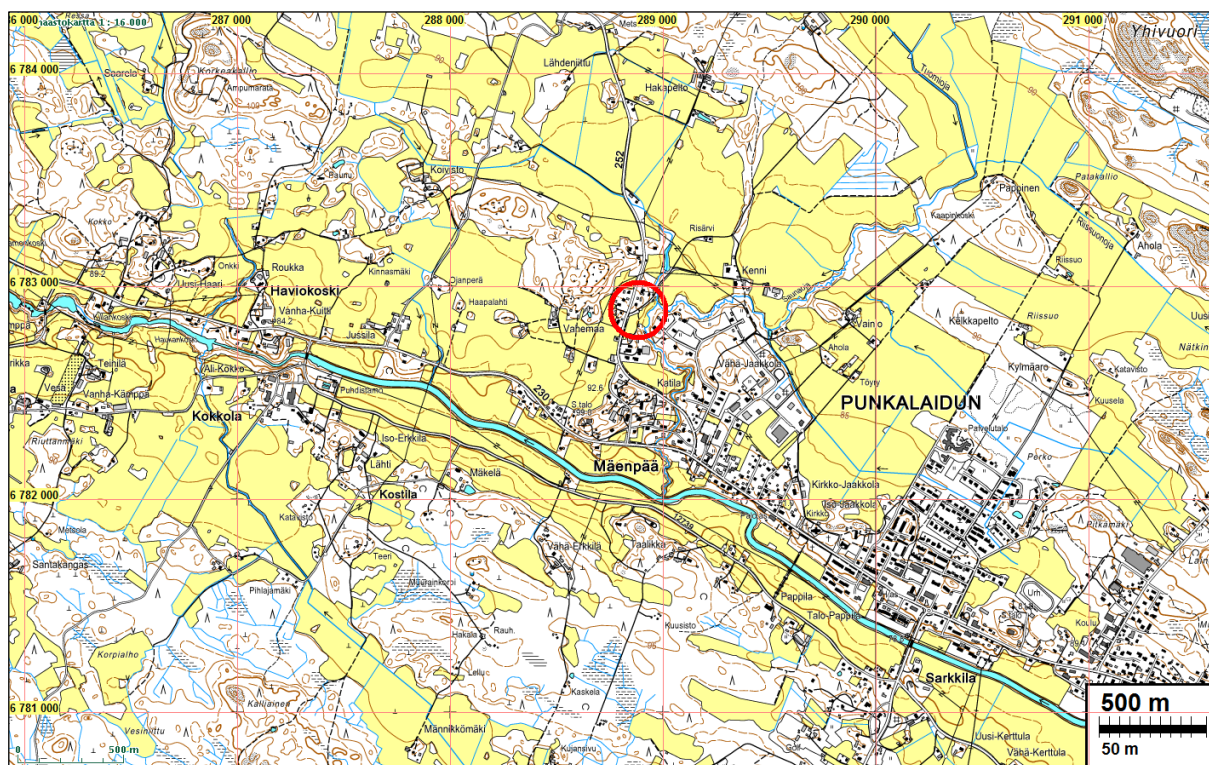
Aikaisemmat tutkimukset: Tapani Rostedt ja Jasse Tiilikkala inventointi 2013.

Tulokset: Valvonnassa kaivetusta noin 35 metriä pitkstä vesihuoltoputken kaivannosta ei tavattu merkkejä kiinteästä muinaisjäännöksestä.

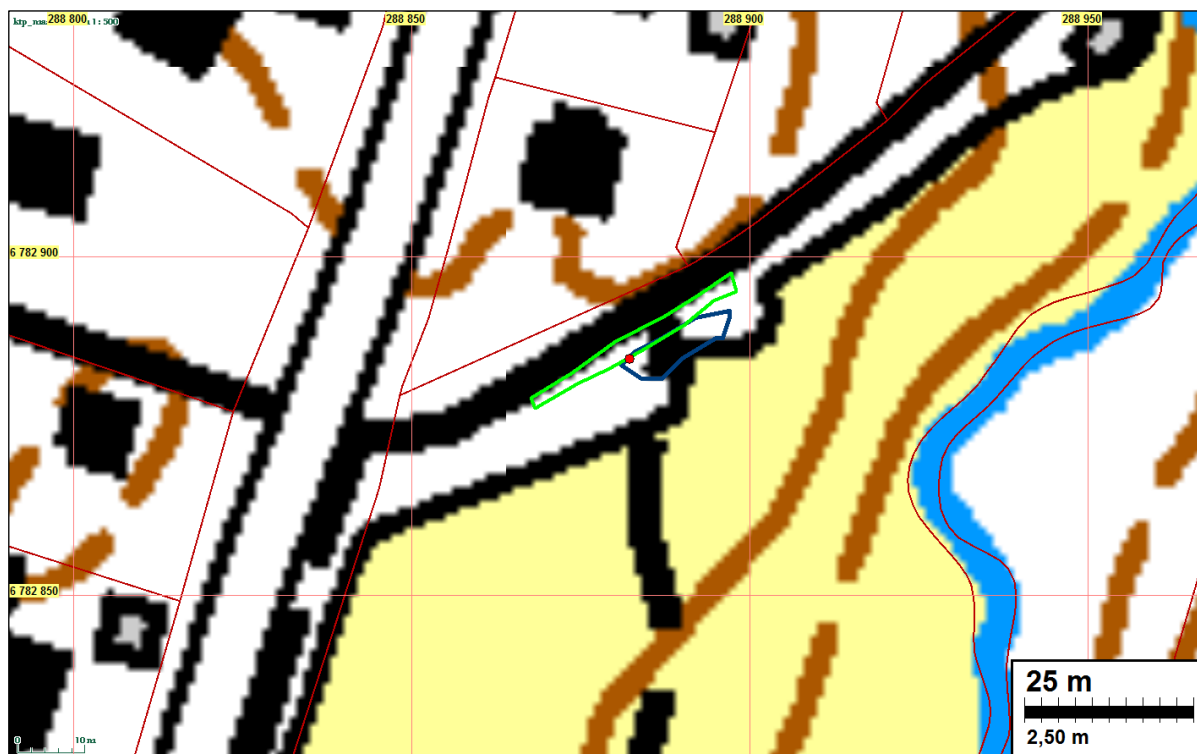


Selityksiä: Koordinaatit ja kartat ovat ETRS-TM35FIN koordinaatistossa (Euref), korkeustiedot N2000 järjestelmässä. Kartat ovat Maanmittauslaitoksen maastotietokannasta helmikuulta 2015. Valokuvia ei ole talletettu mihinkään viralliseen arkistoon eikä niillä ole mitään kokoelmatunnusta. Valokuvat ovat digitaalisia ja ne ovat tallessa Mikroliitti Oy:n serverillä. Kuvaaaja: Teemu Tiainen.

Kartat



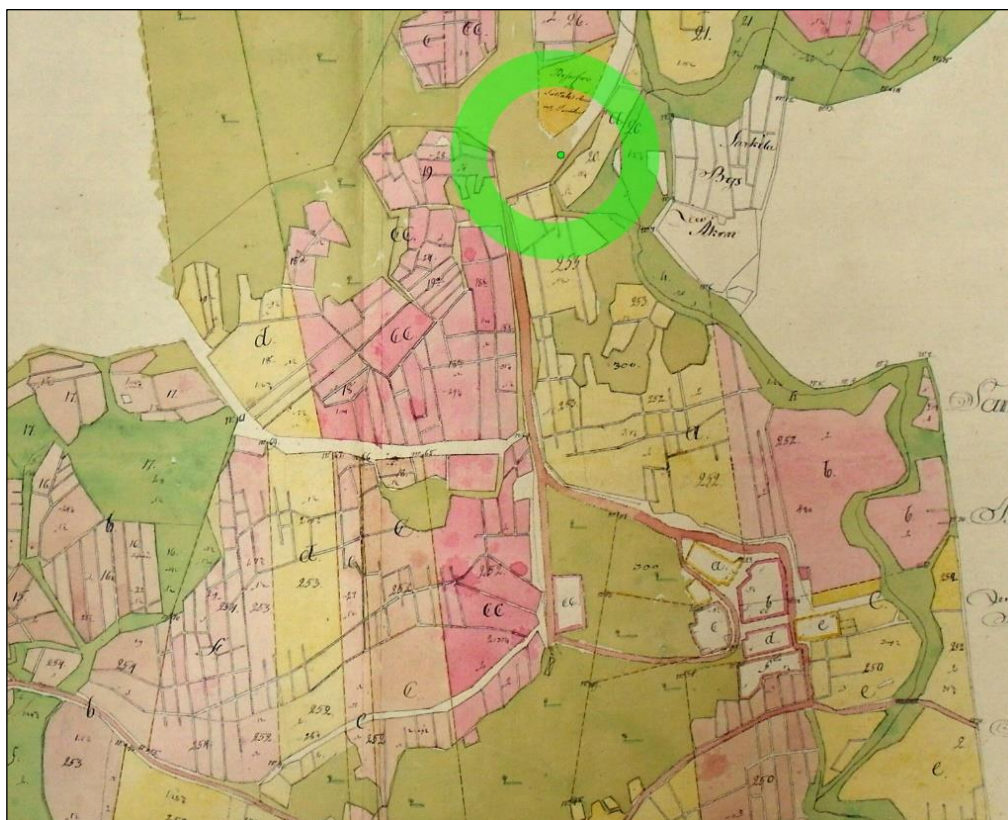
Tutkimusalue punaisen ympyrän sisällä.



Sininen viiva merkkää vuoden 2013 inventoinnissa tehtyjen havaintojen rajausta Karjamaantien kaakkoispuolella. Vihreä viiva osoittaa helmikuun 2015 valvonnassa kaivetun alueen rajan. Punaisen pallon kohdalla kaivannon kaakkoisprofiilissa oli 70 cm leveä tiililinssi 50 cm syvyydessä.



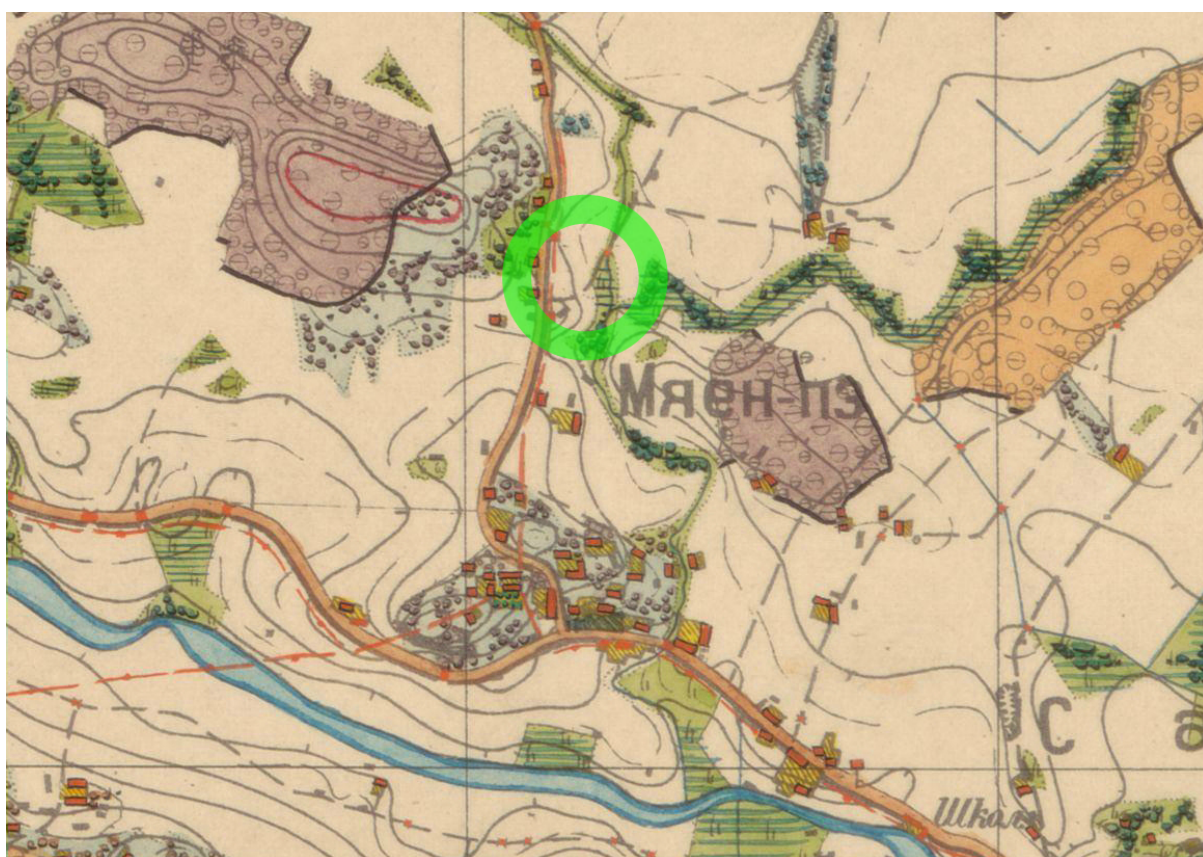
Sininen viiva merkkää vuoden 2013 inventoinnissa tehtyjen havaintojen rajausta Karjamaantien kaakkoispuolella. Vihreä viiva osoittaa helmikuun 2015 valvonnassa kaivetun alueen rajan. Punaisen pallon kohdalla kaivannon kaakkoisprofiilissa oli 70 cm leveä tiililinski 50 cm syvyydessä.



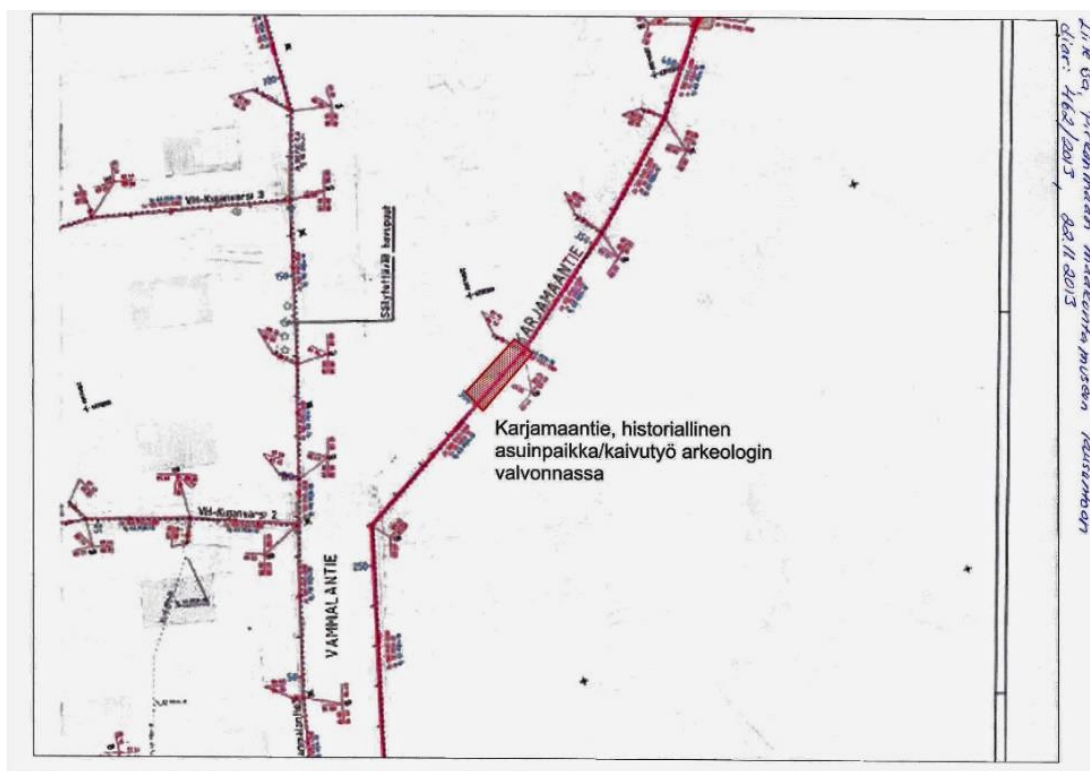
Ote isojakokartasta vuodelta 1784. Tutkimusalue vihreän ympyrän sisällä.



Ote Kuninkaan kartasta 1700-luvun lopulta. Tutkimusalue vihreän ympyrän sisällä.



Ote senaatin kartasta vuodelta 1901. Tutkimusalue vihreän ympyrän sisällä.



Pirkanmaan maakuntamuseon lausunnon (22.11.2013 DIAR: 462/2013) mukana ollut liitekartta, jossa osoitetaan arkeologin valvonnassa kaivettava ala (punainen rasteri).

Valvonta

Punkalaidun Karjamaantie niminen historiallisen ajan talotontti havaittiin vuoden 2013 muinaisjäännösinventoinnissa (Tapani Rostedt ja Jasse Tiilikkala 2013, mjrek: 1000024439). Museoviraston ylläpitämässä muinaisjäännösrekisterissä kyseinen kohde ei ole kiinteä muinaisjäännös vaan se on luokiteltu *muu kulttuuriperintökohde* – luokkaan kuuluvaksi. Pirkanmaan maakuntamuseo edellytti lausunnossaan (22.11.2013 DIAR: 462/2013), että Karjamaantien tarkemmin rajaamattoman historiallisen asuinpaikan tasalla, sen vieressä, suoritettavat paineviemäriin ja vesijohdon kaivutyöt on tehtävä arkeologin valvonnassa. Kohteella tehdyt kaivu- ja valvontatyöt suoritettiin 24.2.2015 ajankohtaan nähden hyvissä olosuhteissa. Päivälämpötila oli lämmön puolella ja valvonta sekä dokumentointi tehtiin päivännäön aikaan pääosin sateettomissa olosuhteissa. Kenttähavainnot mitattiin GNSS-RTK vastaanottimella (Topcon GRS-1).

Karjamaantien kaakkoislaitaan – suunnitellulle vesijohtolinjalle – kaivettiin 35 metriä pitkä kaivanto. Valvotun kaivannon koillisin piste: N 6782894.9 E 288897.9 z 87.6, lounaisin piste: N 6782879.1 E 288867.6 z 87.7 Työn tehneen kaivinkoneen kauha oli 170 cm leveä, jonka levyinen myös kaivannon pohja oli. Kaivannon yläreuna oli tätä leveämpi reunojen sortumisen vuoksi. Kaivanto avattiin ns. ”juustohöylämällä”. Kaivinkone avasi maata ohuen kerroksen kerrallaan ja avattua kohtaa valvottiin kauhan vieressä. Konekaivu pysäytettiin tarvittaessa, jonka jälkeen kaivettua kohtaa tarkastettiin lapiolla ja lastalla tarpeen mukaan. Kaivinkone kaivoi vesihuoltolinjaa koskemattomaan pohjamaahan saakka, joka tuli vastaan kaivannossa syvyydellä 40–140 cm (kaivannon koillisosa - lounaisosa) maanpinnasta. Vesiputkien tavoitesyvyys on noin neljä metriä. Kaivinkoneen kuljettajan kanssa sovittiin, että valvonnassa kaivetuilla kohdin voi maata kaivaa tavoitesyvyyteen saakka, mutta kaivannon reunoja ei saa levittää ilman arkeologista valvontaa.

Kaivannon valvominen aloitettiin noin neljä metriä enemmän koillisesta, kuin mitä Pirkanmaan maakuntamuseo oli lausunnossaan edellyttänyt. Tähän ratkaisuun päädyttiin, koska vuoden

2013 inventoinnissa havaittu kiuas sijaitsi samalla tasalla kuin edellytetty valvonnan aloituspiste. Mainittu kiuas sijaitsee vuoden 2013 inventoinnissa tehdyn rajauksen itäpäässä, vesihuoltolinjaan liittyvän rakennettavan kaivon tasalla, noin neljä metriä kaakkoon vesijohtokaivannon kaakkoisreunasta. Kaivannosta paljastuneet maakerrokset olivat samankaltaisia ensimmäisen kymmenen metrin matkalla mitattuna kaivannon koilliskulmasta. Noin 30 cm paksun savisen pelto - muokkauskerroksen jälkeen maalaji muuttui punertavan ruskeaksi soransekaiseksi hie-daksi, jossa oli myös paikoitellen halkaisijaltaan parikymmensenttisiä kiviä. Peruskartallakin näkyvän Karjamaantiestä suoraan etelään risteävän peltotien kohdalla maalaji muuttui ruskeak-si savensekaiseksi mullaksi, jonka paksuus oli suurimmillaan 60 cm. Savensekaisen mullan alta paljastui punertavan ruskea sorainen hieta. Peltotien leveys oli noin 5 metriä. Peltotieltä lounaa-seen kaivannosta esiin tullut maalaji muuttui sen koillisosaan verrattuna. Koskematon pohjamaa oli kellertävää hietaa, jossa oli kymmenkunta suurta kivenlohkarettä (suurin arviolta puolikkaan kuution kokoinen). Maa-aines ennen pohjamaata oli humuksen ja mullan sekaista, kivistä ja löyhää. Kaivinkoneen kuljettajan kertoman mukaan kivet olivat selvästi ”ammuttuja”, eli räjäytet-tyjä. Paikalle osunut viereisen maatilan isäntä kertoi, että alempana Karjamaantiellä on vielä viime vuosikymmenenä räjäytetty suuria kiviä tien levennyksen yhteydessä. Sekoittunut ja löyhä maannos jatkui valvonnassa kaivetun alueen lounaiskulmaan saakka.

Kaivanto ohitti vuoden 2013 inventoinnissa havaitun pienemmän kiukaan (rajatun alueen länsi-päässä) noin metrin etäisyydeltä. Kiukaan kohdalla kaivannon kaakkoisprofiilissa 50 cm maan-pinnasta oli 70 cm leveä ja suurimmillaan 10 cm paksu epämääräinen tiilimurskalinssi (keskipis-te: N 6782884.9 E 288882.2). Tiililinssin ei havaittu liittyvän mihinkään rakenteeseen.

Valvotun kaivannon keskikohdalla ja siitä noin 15 metriä lounaaseen oli tienpinnalla ja siitä muu-taman sentin syvyyteen saakka hieman tiilimurskaa. Valvonnan aikana kaivannosta havaittiin tiilimurskan lisäksi yksi rautanaula, kaksi palamatonta luun palaa sekä kaksi hevosenkenkää. Kaikki esinehavainnot tehtiin kaivannon lounaisosasta, sekoittuneesta maasta.

Tulos

Valvotun kaivannon koillispäässä ei havaittu mitään merkkejä paikalla sijainneesta yksinäista-losta. Pienemmän (läntisemmän) kiukaan kohdalla oli kapea ja ohut epämääräinen tiilimurska-linssi, jonka liittymistä mihinkään rakenteeseen ei todettu. Kaivannon lounaispuolisko oli kaut-taaltaan sekoittunut myöhemmissä tienparannushankkeissa.

27.2.2015

Teemu Tiainen

Lähteet

- Tapani Rostedt ja Jasse Tiilikkala 2013. Punkalaidun Mäenpää muinaisjäännösinventointi 2013. Mikroliitti Oy.
- Timo Alanen & Sauli Kepsu (toim.) 1989. Kuninkaan kartasto Suomesta 1776-1805. Suomalai-sen Kirjallisuuden Seuran toimituksia 505.
- Nils Hedengarn 1784. Mäenpää A86:5/2. Maanmittaushallituksen uudistusarkisto. Kansal-lisarkisto.
- Senaatinkartta XVI 20. Senaatinkartasto (v.1901). Maanmittaushallituksen historiallinen kartta-arkisto. Kansallisarkisto.

Kuvia

Tutkimusalueen lounaisosa ennen kaivutöiden aloittamista. Koilliseen.



Tutkimusalueen koillisosa ennen kaivutöiden aloittamista. Lounaaseen.



Kaivannon kaakkoisprofiilissa havaittu epämääräinen tiilinsi. Kaakkoon.



Vasen: Kaivannon koillispään kaakkoisprofiili. Kaakkoon. Oikea: Peltotien kohta kaakkoisprofiilissa. Kaakkoon.



Tiilen pala Karjamaantien pinnassa, ammuttujen kivien päälle olevassa tasauskerroksessa. Pohjoiseen.



Peltotien lounaispuolelta kaivannon kaakkoisprofiilista löytynyt hevosenkenkä. Kaakkoon.



Valvotun kaivannon "ammuttua" lounaispäätyä. Lounaseeseen.



Vuoden 2013 inventoinnissa havaittu itäisempi kiuas keltapäisten paalujen takana. Etäisyys kaivannon reunan ja kiukaan välillä oli noin neljä metriä. Kaakkoon.



Läntisempi kiuas kuusen alla. Etäisyys kaivannon reunan ja kiukaan välillä oli noin metri.



Valmiin kaivannon keski- ja lounaisosaa. Lounaaseen.
